

Deze tekst is onderdeel van de Openbare Review die in oktober 2023 door het Nationaal Archief georganiseerd wordt voor modules 3-8 van het DUTO-raamwerk. Deze generieke module sluit aan op de specifieke modules (modules 4-8). Het is raadzaam om de inleiding op het DUTO-raamwerk en de toelichting op het gebruik van modules 3-8 eerst te lezen, om modules 3-8 in hun context te kunnen plaatsen. Voor meer informatie: www.nationaalarchief.nl/duto-raamwerk

Module 3: Generieke deel van het ontwerpstelsel

Het generieke deel van het ontwerpstelsel is nodig om de modules 4 t/m 8 met specifieke processen te kunnen toepassen; het vormt daartoe het fundament. De module start met een overkoepelende blik op DUTO-processen en bijbehorende functies om de concepten uit te leggen. Deze module biedt ook de systematiek om de keuzes te maken die leiden tot passende selectie van de modeleisen. De afwegingen daarvoor kunnen worden gemaakt met behulp van implementatiepatronen en het bepalen van het niveau van maatregelen. Daarnaast staan de randvoorwaarden opgesomd die nodig zijn voor duurzame toegankelijkheid.

- > Raadpleeg de [gebruiksaanwijzing bij het ontwerpstelsel](#) voor meer details over de praktische implementatie
- > Raadpleeg de [inleiding](#) voor algemene informatie over het DUTO-raamwerk

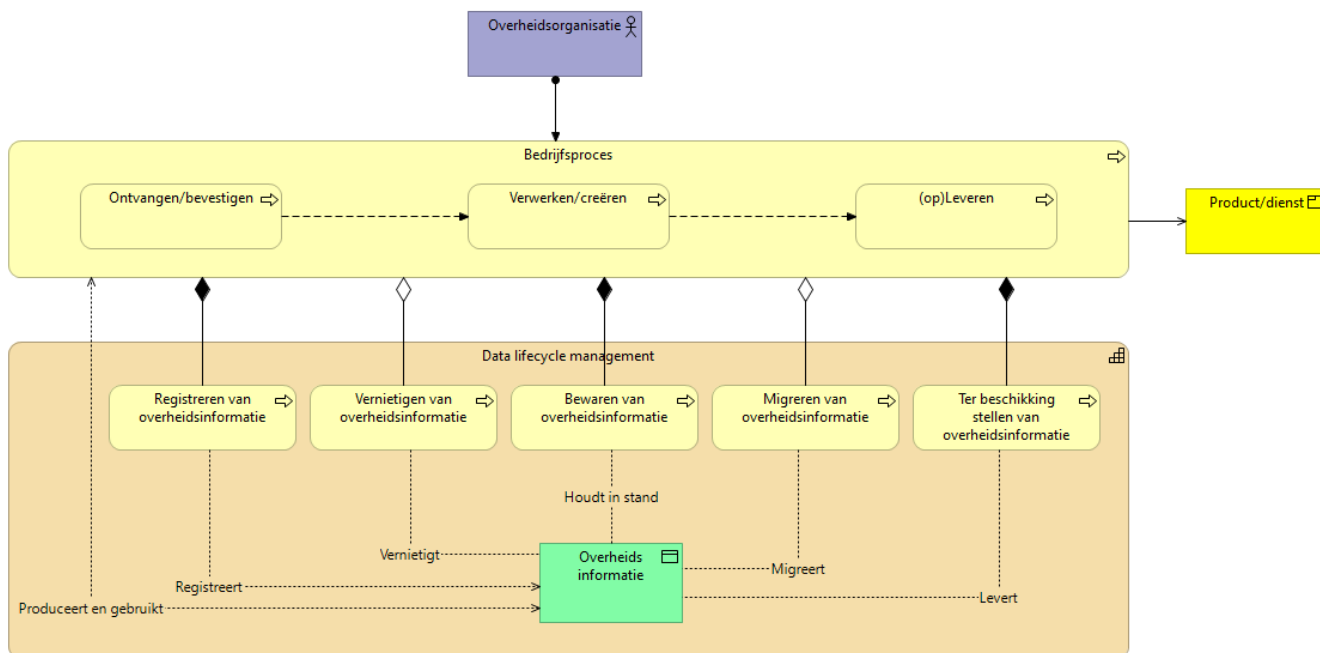
DUTO-processenmodel

Het DUTO-processenmodel is gebaseerd op de data(document) lifecycle en bevat alle DUTO-processen, binnen een bedrijfsproces, die nodig zijn om duurzame toegankelijkheid te realiseren. De processen zijn te relateren aan hoofdstuk 9 van NEN-ISO 15489-1.

In dit model worden de volgende DUTO-processen onderscheiden:

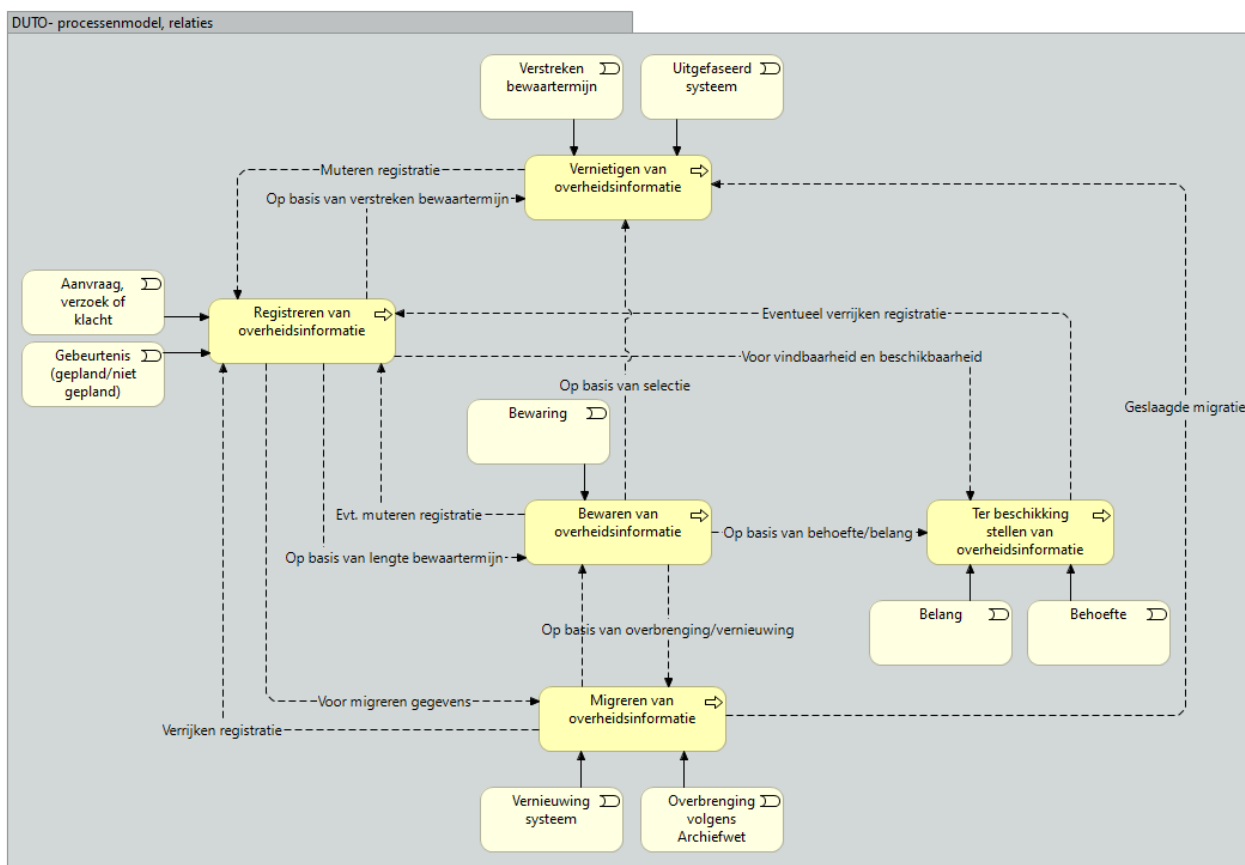
#	Basisproces	Definitie
P01	Registreren	Het DUTO-proces registreren gaat over de activiteiten die nodig zijn voor het vastleggen van overheidsinformatie in een informatiesysteem nadat deze is ontvangen, ontstaan of gewijzigd.
P02	Vernietigen	Het DUTO-proces vernietigen gaat over de activiteiten die nodig zijn om overheidsinformatie aan het einde van de vastgestelde bewaartermijn te vernietigen op de plek waar deze zich bevindt. Zodat deze voor niemand meer kenbaar, vindbaar, en reconstrueerbaar is.
P03	Bewaren	Het DUTO-proces bewaren gaat over de activiteiten die nodig zijn om overheidsinformatie te behouden op zo'n manier dat er gedurende de gehele levenscyclus geen onaanvaardbaar informatieverlies optreedt, de authenticiteit wordt gewaarborgd en de leesbaarheid is gegarandeerd.
P04	Migreren	Het DUTO-proces migreren gaat over de activiteiten die nodig zijn om overheidsinformatie te verplaatsen naar bijvoorbeeld een andere applicatie of informatiedrager.
P05	Ter beschikking stellen	Het DUTO-proces ter beschikking stellen gaat over de activiteiten die nodig zijn om overheidsinformatie te leveren aan primaire en secundaire gebruikers ten behoeve van (her)gebruik.

22 **Plaat 3.1: DUTO-processen en het bedrijfsproces**



23
 24 De DUTO-processen staan niet op zichzelf maar hebben een onderlinge relatie met
 25 elkaar. Zo moet je eerst registreren wil je kunnen vernietigen of bewaren.

26 **Plaat 3.2: DUTO-processen in hun onderlinge samenhang**



27
 28 Een DUTO-proces kan om verschillende redenen worden ingezet. Zo kan migreren
 29 worden ingezet wanneer een bronapplicatie wordt vervangen en de gegevens wordt

30 overgezet naar het doelsysteem, maar het kan ook worden ingezet wanneer
31 informatieobjecten worden overgebracht naar een archiefbewaarplaats.

32 In het DUTO-raamwerk worden de DUTO-processen elk in een specifiek deel uitgewerkt.

- 33 > Module 4: DUTO-proces Registreren
- 34 > Module 5: DUTO-proces Vernietigen
- 35 > Module 6: DUTO-proces Bewaren
- 36 > Module 7: DUTO-proces Migreren
- 37 > Module 8: DUTO-proces Ter beschikkingstellen

38

39 **DUTO-functiemodel**

40 Het DUTO-functiemodel bevat alle systeem- of applicatiefuncties die nodig zijn om
41 duurzame toegankelijkheid te realiseren. In het DUTO-raamwerk zijn alle modeleisen
42 gekoppeld aan een functie uit het DUTO-functiemodel. Sommige functies zijn specifiek en
43 ondersteunen slechts één DUTO-proces. Andere functies zijn generiek en ondersteunen
44 meerdere DUTO-processen. Zo maken bijvoorbeeld alle DUTO-processen gebruik van de
45 functie metagegevensbeheer en maken meerdere processen gebruik van de functie
46 toegangsbeheer en/of verantwoording.

47 In dit model worden de volgende functies onderscheiden:

#	Functie	Definitie
F01	Conversie	Functie voor het omzetten van informatieobjecten in een andere vorm
F02	Creatie	Functie voor het aanmaken en ontvangen van informatieobjecten. Overkoepelende functie die geldt als trigger voor DUTO-processen.
F03	Fixatie	Functie voor het vastzetten/verankeren van informatieobjecten zodat deze niet meer gewijzigd kunnen worden.
F04	Inwinning	Functie voor het ophalen van informatieobjecten of gegevens uit een bron. Meestal is dit ophalen uit een (gekoppelde) externe bron. Hier wordt geen ontvangst mee bedoeld.
F05	Maskering	Functie voor het onzichtbaar maken van subjectgegevens (persoonsgegevens) of objectgegevens binnen overheidsinformatie
F06	Metagegevens-beheer	Functie voor het aanbrengen, wijzigen en actualiseren van metagegevens
F07	Opname	Functie voor het toevoegen van informatieobjecten aan een beheerde omgeving.
F08	Opslag	Functie voor het opslaan van informatieobjecten door deze in een daartoe aangewezen en ingerichte beheeromgeving te plaatsen
F09	Publicatie	Functie voor het openbaar maken van informatieobjecten.
F10	Representatie	Functie voor het tonen van informatieobjecten.
F11	Toegangsbeheer	Functie voor het autoriseren en authentifieren van toegang tot en bewerken van informatieobjecten.
F12	Uitwisseling	Functie voor het delen van informatieobjecten van machine tot machine of neerzetten op een plaats waar een gebruiker de informatie kan inwinnen.
F13	Validatie	Functie voor het controleren, verifiëren van informatieobjecten op juistheid en volledigheid
F14	Verantwoording	Functie voor het rechtvaardigen van het beheer en gebruik van informatieobjecten.

#	Functie	Definitie
F15	Vernietiging	<p>Functie voor het onherstelbaar vernietigen van overheidsinformatie nadat de informatieobjecten zijn vastgelegd en bewaard.</p> <p>Vernietiging heeft hier de nauwe betekenis van de in een informatiesysteem in te richten functie voor feitelijke digitale vernietiging van informatieobjecten. De term vernietigen wordt in het DUTO-raamwerk breder gebruikt voor het gehele proces dat doorlopen moet worden voor vernietiging.</p>
F16	Zoeken	<p>Functie voor het zoeken en vinden van informatieobjecten zoals bijvoorbeeld een functie voor het maken van een index, thesauri of andere vorm over welke en waar je bepaalde informatieobjecten kan vinden voor hergebruik.</p>

48

49 **Plaat 3.3: DUTO-functies**



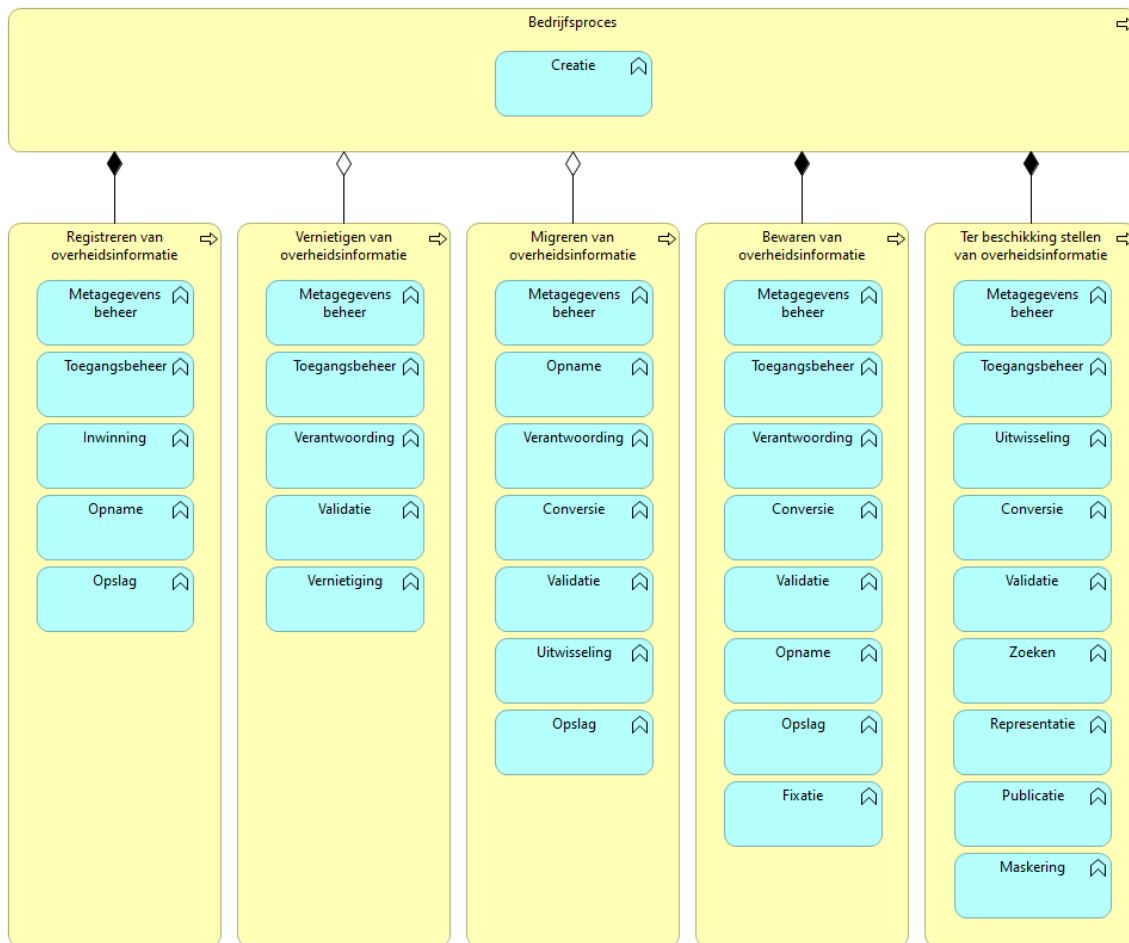
50

51

52 Onderstaande afbeelding is een weergave van de DUTO-processen die door DUTO-
 53 functies kunnen worden ondersteund. DUTO-functies kunnen in meerdere DUTO-
 54 processen voorkomen. De modeleisen zijn per specifiek DUTO-proces uitgewerkt.

55

56 **Plaat 3.4: DUTO-functies per proces**



57

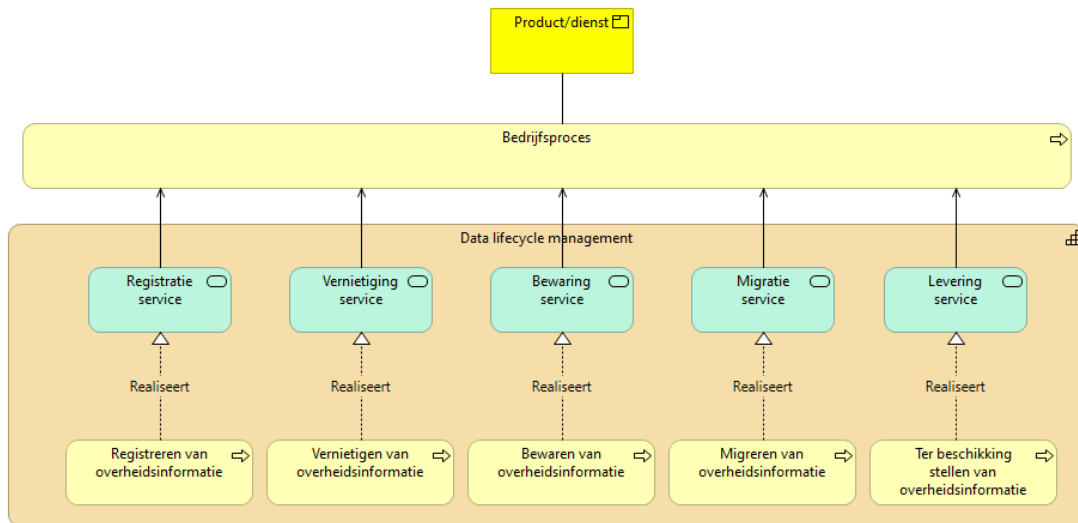
58 **DUTO-services**

59 Er wordt steeds meer gebruik gemaakt van servicegerichte architectuur. Daarom zijn de
 60 DUTO-functies ook aan DUTO-services gekoppeld. In de uitwerking van de modeleisen
 61 gebruiken we dit verder niet. Daar zijn de modeleisen gekoppeld aan de DUTO-functies
 62 en DUTO-processen. Een voorziening is een oplossing (bestaande uit een dienst of
 63 product) die door middel van een enkele of een groepering van services aan een
 64 afnemer, gebruiker, proces of applicatie wordt aangeboden. Services kunnen bestaan uit
 65 bedrijfsservices, applicatieservices en/of technologieservices. Voor bedrijfsservices
 66 verwijzen we naar het DUTO-proces met bijbehorende DUTO-randvoorwaarden. Voor
 67 applicatieservices en technische services verwijzen we naar de DUTO-functie met
 68 bijbehorende DUTO-eisen.

69 Onderstaand is een overzicht gegeven van de DUTO-services op de bedrijfslaag en
 70 vervolgens op de applicatielaag.

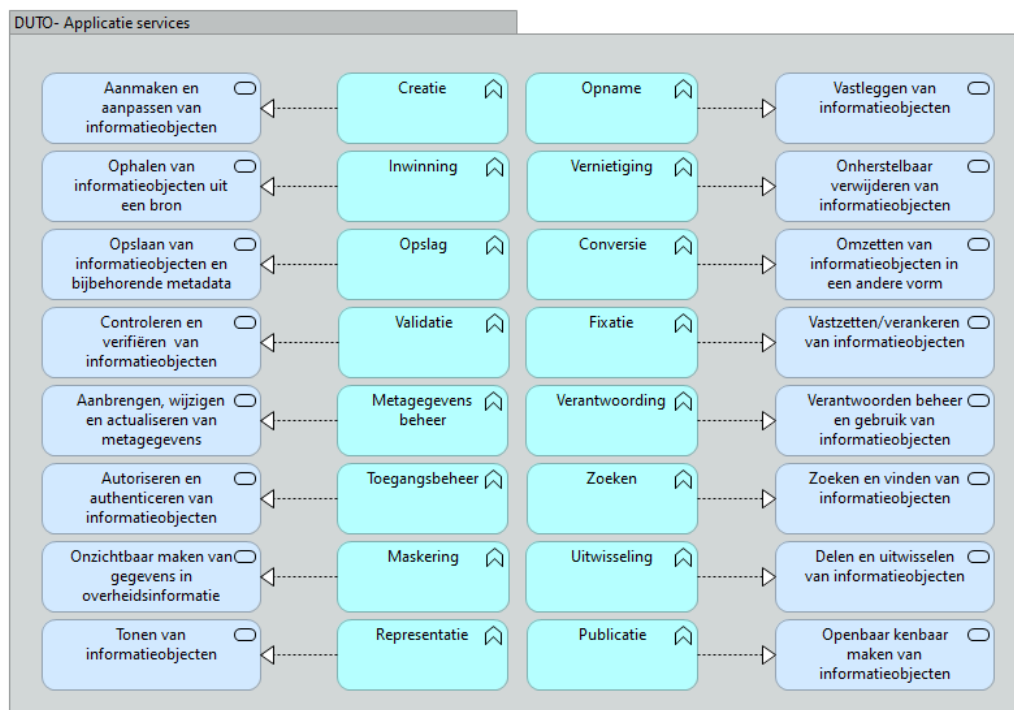
71

72 **Plaat 3.5: DUTO-services (bedrijfslaag)**



73

74 **Plaat 3.6: DUTO-services (applicatielaag)**



75

76 **Overwegingen bij implementatie randvoorwaarden en modeleisen**

77 De randvoorwaarden en de modeleisen vormen een leidraad bij het inrichten van een
 78 DUTO-proces. Maar de randvoorwaarden en modeleisen zijn geen checklist die
 79 zondermeer overgenomen moet worden. Bij het treffen van passende maatregelen,
 80 spelen ook de concrete behoeften binnen en buiten een organisatie mee. Denk aan
 81 behoeften van burgers, medewerkers, ketenpartners en andere belanghebbenden. Ook
 82 de waarde van informatie heeft invloed op welke maatregelen passend zijn.

83 Daarnaast is het van belang om de bestaande architectuur mee te nemen bij het maken
 84 van nieuwe keuzes. Waar DUTO-processen uitgevoerd worden, kan in sommige
 85 implementatiepatronen wisselen van functie tot functie. Als bepaalde taken bij een
 86 gemeenschappelijke voorziening zijn ondergebracht, dan moeten modeleisen daar
 87 geïmplementeerd worden. En waar software als een dienst wordt geleverd, moeten er

88 met leveranciers zo nodig aanvullende maatregelen overeengekomen worden over het
89 uitvoeren van DUTO-processen. Zie hiervoor onder meer: [ISO 17068:2017](#) en [NORA](#).

90 **Niveau van maatregelen**

91 In situaties waar de waarde van informatie hoog is en het een grote impact kan hebben
92 als de informatie niet goed beheerd wordt, is een zwaar niveau van maatregelen
93 passend. In dergelijke situaties is een investering goed te rechtvaardigen. Denk hierbij
94 bijvoorbeeld aan de kosten die gepaard gaan met het meerwerk dat nodig is om
95 modeisen te realiseren in een nieuw systeem, extra beheerlast door maatwerk, maar
96 ook met de inzet van gekwalificeerd personeel.

97 Voorbeelden van situaties waar een zwaarder niveau van maatregelen gepast zou kunnen
98 zijn:

- 99 - Complexere situaties waarin metagegevens gedurende de hele *lifecycle* van een
100 informatieobject toegevoegd worden
- 101 - Beheer van informatieobjecten die door meerdere belanghebbenden aangepast
102 kunnen worden (bijv.: organisaties die in een keten samenwerken)
- 103 - Beheer van informatieobjecten die privacygevoelige informatie zoals (bijzondere)
104 persoonsgegevens bevatten
- 105 - Beheer van informatieobjecten die alleen onder bepaalde voorwaarden
106 beschikbaar worden gesteld (bijvoorbeeld wanneer er sprake is van afscherming
107 van bepaalde gegevens, of wanneer bepaalde voorwaarden voor het gebruik van
108 de informatieobjecten van toepassing zijn, bijvoorbeeld vanuit het auteursrecht)
- 109 - Beheer van informatie waaraan een langere bewaartermijn is verbonden

110 Een licht niveau van maatregelen is op zijn plaats, als het gaat om informatie met een
111 lage waarde. Het is dan duidelijk dat bij een eventueel incident in de voorziening er geen
112 calamiteiten kunnen ontstaan met grote impact op de organisatie of burgers. In dit geval
113 is een grote investering niet altijd te billijken.

114 Voorbeelden van situaties waar een lichter niveau van maatregelen gepast zou kunnen
115 zijn:

- 116 - Beheer van informatieobjecten met een lage informatiewaarde, zoals in de
117 openbare ruimte verzamelde sensorgegevens
- 118 - Beheer van een beperkt volume aan informatie, waarbij bijvoorbeeld handmatig
119 overzetten of visuele inspectie volstaan, en effectiever zijn dan automatisering

120 In de praktijk zijn tussenvarianten mogelijk. Organisaties maken ieder voor zich deze
121 afweging. En passen op basis van hun eigen inschatting de modeisen toe. Als een licht
122 niveau van maatregelen voldoende is, hoeven niet alle DUTO-functies binnen een proces
123 applicatief ondersteund te worden. In dit geval kunnen bepaalde taken ook handmatig of
124 procedureel uitgevoerd worden op basis van onderlinge afspraken binnen een
125 organisatie. Naar mate de situatie vraagt om een zwaarder niveau van maatregelen,
126 moeten meer (of zelfs: alle) functies die nodig zijn voor een proces binnen een applicatie
127 geïmplementeerd worden.

128 **Implementatiepatronen**

129 Een andere factor die meespeelt bij het bepalen van passende maatregelen, is het
130 implementatiepatroon. Onder implementatiepatroon verstaan we de manier waarop een
131 overheidsorganisatie voorzieningen inricht. Deze keuzes zijn vastgelegd in een
132 architectuuroverzicht. Hierdoor heb je inzicht in de samenhang en afhankelijkheden
133 tussen overheidsinformatie, processen en informatiesystemen en welke standaarden

134 hierop van toepassing zijn. Te denken valt aan standaardkoppelingen met
135 scanvoorzieningen en met kern- of basisregistraties.

136 Een voorziening kan één of meerdere DUTO-functies bevatten en/of één of meerdere
137 DUTO-processen ondersteunen. Er zijn ook verschillende subvarianten en combinaties
138 van implementatiepatronen mogelijk doordat binnen overheidsorganisaties steeds meer
139 met losse functionele componenten wordt gewerkt, een scheiding van opslag en functie
140 plaatsvindt, dat er meer servicegericht wordt gedacht en steeds meer gegevens op basis
141 van *linked data* worden gekoppeld.

142 Denk bijvoorbeeld aan een zoekmachine die over meerdere publicatieplatforms heen
143 informatie kan zoeken en indexeren (zoals voorzien in de Woo-index en zoekfunctie als
144 onderdeel van PLOOI). Of functies zoals opslag en fixatie die bij een concern-breed DMS
145 zijn ondergebracht, en waarvan verschillende specifieke voorzieningen gebruik maken.
146 Het is dan nodig om na te gaan dat die functies goed zijn geïmplementeerd.

147 Er zijn verschillende manieren en variaties mogelijk waarop je voorzieningen kunt
148 inrichten. We beperken ons hier tot drie hoofdpatronen die zijn te relateren aan
149 verschillende configuratieopties uit de NEN-ISO 16175-1:2020 en NPR-ISO/TR
150 21965:2019, waarbinnen de DUTO-functies zich kunnen bevinden of waar DUTO-
151 processen direct in worden ondersteund en/of uitgevoerd.

152 1. Een specifieke voorziening waarbij DUTO-functies en/of DUTO-processen zijn
153 opgenomen.

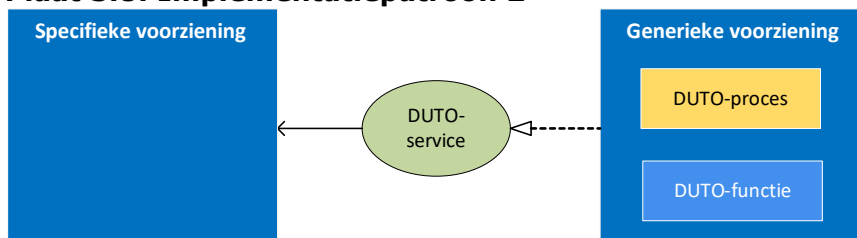
154 **Plaat 3.7: Implementatiepatroon 1**



155 Bij keuze voor dit implementatiepatroon worden de DUTO-randvoorwaarde en/of
156 de DUTO- model eisen *by design* meegenomen in de specifieke voorziening. Dit
157 implementatiepatroon kan bijvoorbeeld gaan over een specifieke afdeling of
158 specifiek domein, een zaakstelsel, een personeelstelsel of een
159 vergunningenapplicatie.
160

161
162 2. Een generieke voorziening binnen de eigen organisatie waarbij DUTO-functies
163 en/of DUTO-processen zijn opgenomen die specifieke voorzieningen
164 ondersteunen.
165

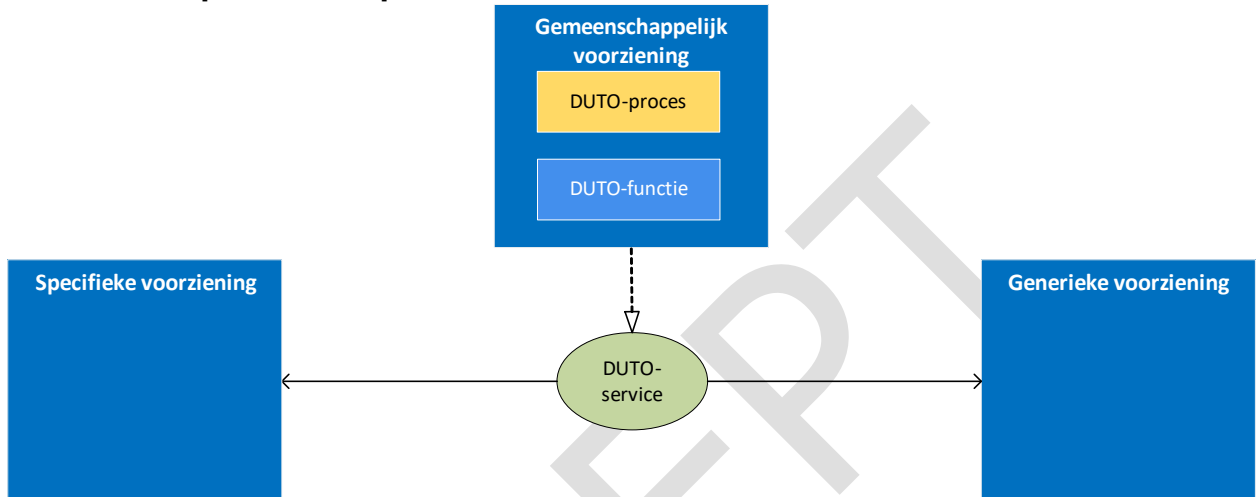
166 **Plaat 3.8: Implementatiepatroon 2**



167 Bij keuze voor dit implementatiepatroon worden de model eisen dus meegenomen
168 bij de inrichting van de generiek afgebakende voorziening. De model eisen worden
169 niet (of beperkt) meegenomen in de inrichting van de specifiek afgebakende
170

- 171 voorziening. Dit implementatiepatroon kan bijvoorbeeld gaan over een concern
172 archiefvoorziening, DMS/RMA systeem of applicatie voor anonimiseren.
173
- 174 3. Een gemeenschappelijke voorziening waarbij DUTO-functies en/of DUTO-
175 processen zijn opgenomen die specifieke en generieke voorzieningen
176 ondersteunen.
177

178 **Plaat 3.9: Implementatiepatroon 3**



179

180 Bij keuze voor dit implementatiepatroon worden de modeisen voor de DUTO-
181 functionaliteit meegenomen bij de inrichting van het gemeenschappelijk afgebakende
182 voorziening. De modeisen worden niet (of beperkt) meegenomen in de specifiek en/of
183 generiek afgebakende voorziening. Dit implementatiepatroon kan bijvoorbeeld gaan over
184 een gemeenschappelijke archiefvoorziening, externe zoekmachine, webformulier,
185 gegevensuitwisseling API, of [vernietiging gebaseerd op het Common Ground principe](#).

186 **Randvoorwaarden**

187 Het DUTO-raamwerk stelt functionele modeisen aan applicaties. Deze zijn noodzakelijk
188 om duurzame toegankelijkheid al bij het inrichten van DUTO-processen te waarborgen
189 binnen het applicatielandschap van een organisatie. Maar het applicatielandschap staat
190 niet op zichzelf. Voor duurzame toegankelijkheid moet ook de bredere inrichting van een
191 overheidsinstelling aan een aantal randvoorwaarden voldoen. Daarmee vergroot je de
192 impact van het toepassen van de modeisen op het applicatielandschap.

193 De DUTO-randvoorwaarden worden toegepast in de bredere context van de eisen die
194 voortvloeien uit wetgeving en kaders op het gebied van informatiehuishouding zoals de
195 AVG, de BIO en NEN-ISO-15489. Deze zijn complementair aan elkaar en overlappen ook
196 vaak. Er is bijvoorbeeld geen tegenstrijdigheid tussen de DUTO-randvoorwaarden en de
197 vereisten die gesteld worden op het gebied van privacybescherming en
198 informatiebeveiliging.

199 In het DUTO-raamwerk wordt onderscheid gemaakt tussen generieke randvoorwaarden
200 (die voor alle processen gelden) en specifieke randvoorwaarden (die betrekking hebben
201 op een concreet DUTO-proces). De specifieke randvoorwaarden worden per proces
202 beschreven in de bijbehorende modules. Bij het inrichten van een DUTO-proces moeten
203 zowel de generieke als de specifieke randvoorwaarden meegenomen worden. Hierbij
204 kunnen generieke randvoorwaarden in de context van een specifiek DUTO-proces een
205 concrete uitwerking hebben. Denk hierbij bijvoorbeeld aan het vaststellen van een
206 selectielijst: een generieke randvoorwaarde die bij het DUTO-proces vernietigen in het
207 bijzonder aan de orde komt. Bij het inrichten van dat DUTO-proces is het dus nodig om

208 de generieke randvoorwaarden mee te nemen, en niet alleen te kijken naar de specifieke
209 randvoorwaarden en modeleisen die gelden voor dat proces

210 Hieronder volgt de lijst met generieke randvoorwaarden die voor de inrichting van de
211 DUTO-processen gelden:

- 212 - Er is **beleid voor duurzame toegankelijkheid** dat (formeel) is vastgesteld en
213 verankerd binnen de organisatie. Dit beleid bepaalt bijvoorbeeld welke technische en
214 organisatorische maatregelen genomen moeten worden en hoe deze maatregelen
215 vorm krijgen in de praktijk. Bijvoorbeeld bij het inrichten van procedures, het
216 vormgeven van de administratieve organisatie, en het uitvoeren van een PDCA-cyclus
217 (*Plan, Do, Check, Act*). Rollen en verantwoordelijkheden voor de uitvoer van het
218 beleid worden hierin ook belegd. Dit beleid wordt periodiek beoordeeld en zo nodig
219 bijgesteld. Dit kan in aansluiting bij reguliere planning-en-controlcycli of naar
220 aanleiding van interne of externe ontwikkelingen.
- 221 - Er is **opleiding en training** over duurzame toegankelijkheid. Alle medewerkers van
222 de organisatie krijgen een passende (bewustzijns)opleiding en -training en zijn
223 daardoor op de hoogte van beleidsregels en procedures van de organisatie op dit
224 gebied.
- 225 - Er is doorlopend, actueel **beheer van toegangsrechten** voor gebruikers ingericht.
226 Daarmee zorg je ervoor dat de DUTO-processen en functies alleen worden uitgevoerd
227 door bevoegde gebruikers. Je voorkomt hiermee onbevoegde toegang.
- 228 - Er is een **architectuuroverzicht** van overheidsinformatie, processen,
229 informatiesystemen en hun samenhang. Het architectuuroverzicht geeft tevens
230 inzicht welke gegevens en informatie een organisatie waar en onder wiens
231 verantwoordelijkheid onder beheer heeft. Dit overzicht wordt bijgewerkt wanneer er
232 nieuwe ontwerpkeuzes worden gemaakt.
- 233 - Bij het inrichten van informatiesystemen zoveel mogelijk gebruik gemaakt van **open**
234 **standaarden**. Denk bijvoorbeeld aan standaarden voor [koppelingen tussen systemen](#)
235 of aan [open bestandsformaten](#).
- 236 - Er is een [classificatieschema](#) dat informatieobjecten indeelt naar type of
237 groepering. Een dergelijk metamodel van informatie is bijvoorbeeld nuttig vanuit het
238 perspectief van informatiebeveiliging. Als de informatie in alle informatiesystemen is
239 geclassificeerd op basis van een expliciete risicoafweging, is duidelijk welke
240 bescherming nodig is.
- 241 - Er is een **metagegevensschema** zoals bedoeld in NEN-ISO 23081-1. Het Nationaal
242 Archief heeft een norm ontwikkeld die hiervoor kan worden gebruikt: Metagegevens
243 voor [Duurzaam Toegankelijke Overheidsinformatie \(MDTO\)](#). Dit is een norm voor het
244 vastleggen van en uitwisselen van eenduidige metagegevens om duurzame
245 toegankelijkheid van overheidsinformatie mogelijk te maken.
- 246 - Er is een **vastgestelde selectielijst** waarin vastgelegd wordt welke informatie
247 bewaard blijft en wat vernietigd moet worden. Elke overheidsorganisatie heeft een
248 eigen selectielijst. Deze kunnen met hotspotlijsten aangevuld worden. Zie
249 bijvoorbeeld de in 2020 vastgestelde [gemeentelijke selectielijst](#).

250