



E-DEPOT NIEUWS 11

PROGRAMMA E-DEPOT ZEEUWSE OVERHEDEN • 4 JUNI 2018

ZEELAND-BREDE BIJEENKOMST 22 MEI 2018

Terugblik op een informatierijke middag

Dinsdag 22 mei verzamelden zich zo'n 35 informatiebeheerders, archivariissen, IT-ers en leidinggevenden in de raadszaal van de gemeente Middelburg. Deze nieuwsbrief doet verslag van die middag en bevat links naar de verschillende presentaties en andere relevante informatie.

Het programma e-Depot Zeeuwse

overheden Dit programma is voortgekomen uit het rapport 'Toekomstbestendig Informatiebeheer Zeeuwse Overheden'. In februari 2014 namen de Vereniging van Zeeuwse Gemeenten (VZG), de Provincie Zeeland, het Waterschap Scheldestromen en het Zeeuws Archief, het initiatief tot het oprichten van een werkgroep met vertegenwoordigers van de overheidsorganisaties in Zeeland. De werkgroep kreeg de opdracht portefeuillehouders te adviseren over de voorwaarden voor toekomstbestendig informatiebeheer. Na de ambtelijke presentatie werd het rapport 'Toekomstbestendig informatiebeheer Zeeuwse overheden' gedeeld met de Kring van secretarissen en met de portefeuillehouders van de Zeeuwse overheden. Het programma e-Depot Zeeuwse overheden werkt de aanbevelingen verder uit langs de twee sporen die het rapport aangeeft: het voorbereiden op aansluiting op een e-Depot voorziening en een gezonde digitale informatiehuishouding bij alle Zeeuwse overheden.

[> Rapport](#)

VICTOR AKKERSDIJK, INFORMATIEARCHITECT ZEEUWS ARCHIEF

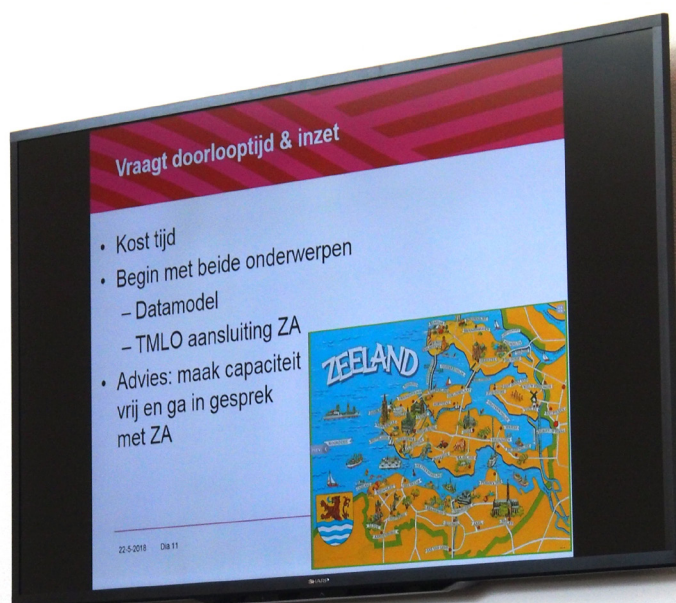
Koppelingen, de theorie

Koppelingen zijn nodig om informatie en metadata over te zetten naar het e-Depot en om deze er weer uit te halen; stekkers naar het stopcontact van het e-Depot als het ware.

Er zijn meerdere redenen om gestandaardiseerde koppelingen te gebruiken: met tientallen klanten worden individuele koppelingen onbeheersbaar; een standaardkoppeling reduceert de kosten en het maakt hergebruik mogelijk van bestaande koppelingen naar bijvoorbeeld de Basisregistraties.

Er zijn twee uitgangspunten:

- open standaarden, die zijn voor iedereen toegankelijk.
- Digikoppeling. Het Nationaal Archief gebruikt dit voor het transport van informatie en zet daarmee de facto een landelijke standaard.



De organisatie van het programma

Een stuurgroep bewaakt de voortgang. Deze bestaat uit vertegenwoordigers van de VZG, de provincie, het waterschap, de gemeentesecretaris van Goes als vertegenwoordiger van de Kring van secretarissen, de gemeente Terneuzen en het Zeeuws Archief.

Een ambtelijke werkgroep van de VZG, met daarin ook vertegenwoordigers van de provincie, het waterschap en het Zeeuws Archief, werkt de aanbevelingen uit.

Er zijn koppelingen nodig voor het aanleveren van op te nemen materiaal en ook weer voor het lezen en bekijken van de informatie in het e-Depot. Dat laatste kan via de website van het Zeeuws Archief of via de applicatie waar de informatie oorspronkelijk in was gemaakt.

Door het gebruik van standaarden van het Nationaal Archief kunnen zorgdragers betrekkelijk eenvoudig koppelen op technisch vlak. Victor ziet de uitdaging veel meer liggen op het vlak van informatiebeheer, zoals de metadata op orde brengen.

Vraag uit de zaal: Wat moet je doen als je de applicatie (zoals Corsa bijvoorbeeld) wilt vervangen door een andere applicatie?

Antwoord: De toegang tot de informatie in het e-Depot is altijd mogelijk via de website van het Zeeuws Archief en niet afhankelijk van de applicatie waarmee de informatie is gemaakt. De metadata zorgen ervoor dat de structuur van de informatie altijd herkenbaar blijft. Het gebruik van gestandaardiseerde koppelingen vergroot de kans dat een nieuwe leverancier deze koppeling al heeft ingebouwd in zijn pakket, wat migratie eenvoudiger maakt.

[> Presentatie Victor Akkersdijk](#)



JASPER VAN BOCHOVE, AFDELINGSHOOFD I & A, PROVINCIE ZEELAND

Koppelingen, de praktijk van een overheidsorganisatie

En wat moet ik nu gaan doen?' is volgens Jasper van Bochove dan de vraag van de verantwoordelijke leidinggevende. Wat betreft de provincie moet hij of zij twee dingen gaan doen. Ten eerste de eigen informatie gaan vertalen naar een standaard'stekker' die op het e-Depot past, en daarna die informatie op het e-Depot aansluiten waarbij het TMLO als landelijke standaard geldt.

In zijn presentatie liet hij zien dat binnen de provincie twee werkgroepen zijn ingericht. De eerste werkgroep ontwikkelt een generiek datamodel. Een tweede werkgroep is bezig met het (technisch) aansluiten zelf. Deze groep lift mee op de landelijke ontwikkeling onder leiding van het Nationaal Archief waar gebruik wordt gemaakt van Digikoppeling.

Jasper geeft aan dat de provincie alle resultaten actief beschikbaar zal stellen aan de Zeeuwse overheden. Hij riep ook alle overheden op in gesprek te gaan met het Zeeuws Archief om in beeld te krijgen voor welke opgave ze staan.

Vraag: Hoeveel fte en welk type deskundigheid heb je nodig als overheid om dit op te gaan pakken?

Jasper: Het werk dat de provincie nu verzet is bruikbaar voor iedereen, de provincie zal dit beschikbaar stellen. In de presentatie is reeds de basisarchitectuurplaat opgenomen.

Victor gaf aan dat je geen architect in huis hoeft te gaan halen. Er zit architectuurexpertise bij het Zeeuws Archief, bij de provincie, het waterschap en Terneuzen. Het meeste werk voor overheden zit in het op orde brengen van de informatiehuishouding, ga daar mee aan de slag en maak daar vooral capaciteit voor vrij.

Vraag: In hoeverre ben je afhankelijk van leveranciers?

Jasper: let er bij aanbestedingen in ieder geval op dat ze open standaarden kunnen koppelen. Het komt er op neer dat je als organisatie informatiebeleid nodig hebt als 'meetlat' voor nieuwe systemen. Een traject naar een stevig en gedragen informatiebeleid is soms zwaar en tijdrovend maar het loont zeker de moeite.

> [Presentatie Jasper van Bochove](#)



JEROEN SCHUURING, PLV. PROGRAMMAMANAGER GGI BIJ VNG REALISATIE

Gemeentelijke gemeenschappelijke infrastructuur (GGI)

De GGI, de gemeentelijke gemeenschappelijke infrastructuur, wordt eind dit jaar opgeleverd door VNG Realisatie. Met GGI kunnen gemeenten veilig, flexibel, betrouwbaar en leverancier onafhankelijk digitale informatie delen met elkaar en hun ketenpartners. Het wordt ontwikkeld in een projectstructuur samen met 80 gemeenten uit het hele land.

Gemeenten hadden een aantal redenen om de GGI in te gaan richten:

- a Door een eigen netwerk te hebben worden gemeenten flexibeler, bijvoorbeeld bij het leggen van verbindingen met ketenpartners. Gemeenten zullen m.i.v. 1 augustus 2018 aan kunnen sluiten op GGI-Netwerk en er gebruik van maken
- b Grip krijgen op de Cloud leveranciers via het deelproject GGI-afspraken. Volgens planning zijn die afspraken in het derde kwartaal van 2018 beschikbaar.
- c De veiligheid bij de snel groeiende samenwerking tussen gemeenten. Het deelproject GGI-Veilig zal waarschijnlijk begin 2019 beschikbaar komen (afhankelijk of de aanbesteding zonder extra procedures verloopt). Dan zijn er raamcontracten afgesloten waarbinnen deelnemende gemeenten een nadere overeenkomst kunnen sluiten. Deelnemende gemeenten hoeven dus niet zelf meer een PvE op te stellen en een aanbesteding te doen.
- d. Vergroten van de flexibiliteit van het eigen applicatielandschap. Door 'applicatie-applicatie' koppelingen makkelijker beschikbaar te stellen wordt het makkelijker om een applicatie te vervangen. De koppelingen worden als service aangeboden via GGI-Services. Dit werkt tevens toe naar de beweging om data en applicaties steeds meer te scheiden om nog meer flexibiliteit te krijgen.

Als Zeeuwse overheden op het GGI-Netwerk zijn aangesloten – of op een andere leverancier van Diginetwerk – dan kan het dataverkeer over de diginetwerk-infrastructuur. Voordelen zijn dat het een afgesloten netwerk is en daarmee inherent veiliger dan via internet. Ook kan dan het dataverkeer met aangesloten Cloud-leveranciers via GGI-Netwerk lopen zodat dit ook over het veilige afgesloten netwerk gaat. Dit kan zodra leveranciers zich houden aan GGI-Afspraken (waar afspraken worden gemaakt over beveiliging, interoperabiliteit, dataportabiliteit, etc.). Applicatie-applicatie koppelingen kunnen via GGI-Services worden afgenomen. Ten aanzien van archivering kan bijvoorbeeld ook de koppeling die nu wordt ontwikkeld via GGI-Services aangeboden worden.

Bij interesse in aansluiting op de GGI en het afnemen van services kun je contact opnemen met VNG Realisatie via de accountmanager Ellen Koster, ellen.koster@vng.nl.

> [Presentatie Jeroen Schuurin](#)

> [Het GGI proces samengevat op A3-formaat](#)

En lees meer over de GGI en andere activiteiten van VNG Realisatie in het kader van de > [Digitale Agenda 2020](#).



HANNEKE VAN AALST, HOOFD INFORMATIE & KENNIS, ZEEUWS ARCHIEF

Aansluiten op het Zeeuws e-Depot

Het aansluitproces verloopt langs de volgende tien stappen. De eerste vier stappen zijn eenmalig, vanaf stap vijf komen alle stappen terug zodra er een volgende set dossiers of applicatie wordt aangesloten.



En er is een 'aansluitkit' samengesteld waarin relevante documenten zitten voor het aansluitproces. Deze aansluitkit wordt uitgereikt en toegelicht tijdens het startgesprek. Op dit moment bevat deze de volgende documenten.

- Model dienstverleningsovereenkomst
- Producten en dienstencatalogus van het Zeeuws e-Depot (PDC)
- Model adviesdocument (stap 2 aansluittraject)
- Model aansluitplan (stap 3 aansluittraject)

Stand van zaken en planning

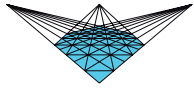
- De gemeente Veere heeft eind mei het aansluitplan formeel vastgesteld en zal als eerste aansluiten op het Zeeuws e-Depot.
- De adviesdocumenten voor de gemeente Terneuzen en dat voor de Veiligheidsregio Zeeland zijn gereed. De VRZ heeft besloten nu de informatiehuishouding op orde te brengen als tussenstap in het aansluittraject.

Contact en informatie

Fieke Krikhaar, programmacoördinator
Hanneke van Aalst, programmamanager
edepot@zeeuwsarchief.nl
T: 0118 678 800
www.zeeuwsarchief.nl
> [Aanmelden voor nieuwsbrief](#)



ZEEUWS ARCHIEF



- De provincie is als tussenstap bezig met een onderzoek naar een generieke koppeling (zie elders in deze nieuwsbrief).
- SaBeWa en North Sea Port worden ondersteund bij het op orde brengen van hun informatiehuishouding voorafgaand aan het starten van een aansluittraject. Dit was de uitkomst van de startgesprekken met beide gemeenschappelijke regelingen.
- De gemeente Tholen en de RUDZeeland zijn na hun startgesprekken nu allebei in de fase van interne besluitvorming over het vervolg.
- Met Reimerswaal, Schouwen-Duiveland, Hulst en de Koninklijke Maatschap Wilhelmina Polder zijn inmiddels startgesprekken gepland.
- De andere overheden worden volgens de planning benaderd voor een startgesprek.

HANNIE KOOL-BLOKLAND, DIRECTEUR ZEEUWS ARCHIEF

Verfijning van het kostenmodel e-Depot

Het vorig jaar gepresenteerde kostenmodel van het Zeeuws Archief heeft tot voorbeeld gediend van een landelijk kostenmodel dat alle provinciale archiefinstellingen gaan hanteren. Om het landelijk werkend te maken zijn er een aantal verfijningen aangebracht in het model. Hannie Kool-Blokland lichtte het landelijke model toe en de gevolgen daarvan voor de Zeeuwse overheden. Na vier jaar, in 2022 zal dit model worden geëvalueerd, in de tussentijd zal het bedrag niet worden geïndexeerd.

Op een vraag uit de zaal gaf Hannie Kool aan dat zij verwacht dat na die vier jaar de kosten ongeveer op hetzelfde niveau zullen blijven, o.a. omdat het e-Depot dan veel meer terabytes aan informatie zal bevatten.

Zij zal dit landelijke model nog toelichten bij de Kring van secretarissen op 6 juni en bij de portefeuillehouders in VZG verband op 4 september.